

MARKHÓPAGREINING

á erlendum ferðamönnum með
áhuga á íslenskri sögu og menningu



MARKHÓPAGREINING

á erlendum ferðamönnum með
áhuga á íslenskri sögu og menningu



Frá einu fjölsóttasta safni landins að Glaumbæ í Skagafirði.



Samantekt unnin fyrir Samtök um söguferðaþjónustu (SSF)

janúar 2015

Höfundur: Rögnvaldur Guðmundsson

Rannsóknir og ráðgjöf ferðaþjónustunnar - RRF

Erluhrauni 4, 220 Hafnarfirði

rognvaldur@rrf.is

s. 693 2915

Ljósmyndir: Rögnvaldur Guðmundsson..

Forsíðumynd: "Mælingamaður að störfum" á samgönguminjasafninu að Skógum undir Eyjafjöllum.

Efnisyfirlit

	Helstu niðurstöður	1
1.0	Inngangur	3
1.1	Kannanir sem stuðst er við	3
1.2	Markmið og hagnýting	3
1.3	Úrvinnsla	3
2.0	Erlendir ferðamenn á Íslandi 2004-2014	5
2.1	Ferðamenn með flugi og ferju og gistinætur þeirra	5
2.2	Ferðamáti og farartæki ferðamanna	6
2.3	Ferðamenn með skemmtiferðaskipum	7
2.4	Allir ferðamenn á Íslandi 2004-2014	7
3.0	Áhrif íslenskrar sögu og menningar á ákvörðun um Íslandsferð	8
4.0	Áhugi á þáttum er varða sögu og menningararf Íslendinga	12
5.0	Heimsóttu sögustaði, söfn, sýningar og kirkjur 2012-2014	14
5.1	Sögustaðir	16
5.2	Söfn og sýningar	17
5.3	Kirkjur	18
6.0	Til þingvalla vegna söguáhuga sumarið 2014	19
7.0	Gestir á söfnum/sýningum í Reykjavík og á nokkrum sögustöðum	20
8.0	Álit nokkrum söfnun, sýningum og sögustöðum 2012-2014	22

Helstu niðurstöður

- Endurteknað kannanir sýna að áhrif íslenskrar sögu og menningar á þá ákvörðun erlendra ferðamanna að velja Ísland sem áfangastað eru mikil og hafa aukist úr því að hafa umtalsverð áhrif á 32% sumargesta árið 2010 í 41% sumargesta árið 2014 og úr 33% í 44% meðal vetrargesta. Samkvæmt því má áætla að frá september 2013 til ágúst 2014 hafi íslensk saga og menning haft umtalsverð áhrif á ákvörðun um 400 þúsund gesta um að heimsækja Ísland; 176 þúsund sumarið 2014 og 223 þúsund gesti veturinn 2013-2014.
- Kannanir benda til að íslensk saga og menning hafa meiri áhrif á ákvörðun eldra fólks en yngra og meiri áhrif á gesti frá Norður-Ameríku, Norðurlöndunum, Mið-Evrópu Bretlandseyjum en frá Benelux löndunum, Suður-Evrópu og utan okkar helstu markaðssvæða. Af einstökum þjóðum hefur saga og menning Íslendinga mest áhrif á ákvörðun ferðamanna frá Noregi, Kanada, Svíþjóð, Finnlandi, Þýskalandi og Englandi en minnst á gesti frá Hollandi, Frakklandi, Ítalíu, Spáni og Danmörku - af íbúum þeirra landa sem helst sækja okkur heim.
- Þá sýnir könnun RRF frá 2001 að ferðamenn til Íslands á þeim tíma höfðu almenn mikinn eða nokkurn áhuga á ýmsum þáttum er varða íslenska sögu og þjóðmenningu. Nær allir höfðu mikinn eða nokkurn áhuga á íslenskum sögustöðum (96%) og síðan á sögulegum atburðum, svæðisbundnum venjum og siðum (90%), sögulegum byggingum og mannvirkjum (89%) og vikingaminjum (88%). Þá voru margir mjög eða fremur áhugasamir um fornminjar almennt, íslenska torfbæinn, íslenskar fornþekktir og þjóðsögur (85%), íslenska matarmenningu (82%), örnefni/örnefnaskýringar (81%), söfn/sýningar (80%) og fornar göngu- og reiðleiðir á Íslandi (78%). Sóknarfærin eiga því að vera mörg til að efla ferðaþjónustu er byggir á sögu okkar menningararfi og hafa ýmsir fetað þá braut með góðum árangri frá því að þessu könnun var gerð. Æskilegt er að endurtaka könnunina til að skoða hvort breytingar hafa orðið.
- Samkvæmt könnun RRF meðal erlendra brottfarargesta í Leifsstöð frá júní 2012 til ágúst 2014 (tvö sumur og tveir vetur) heimsóttu 54% sumargesta á þessu tímabili einhverja sögustaði á Íslandi í ferðinni, sama hlutfall skoðaði kirkjur og 50% fóru á söfn/sýningar. Þá fóru 46% vetrargesta á sögustaði, 45% skoðuðu kirkjur og 40% sóttu söfn eða sýningar. Þannig er aðsókn að þessum stöðum hlutfallslega talsvert meiri að sumarlagi en utan sumars, enda er meðaldvöl sumargesta að jafnaði tvöfalt lengri en vetrargesta og þeir fara því mikið meira út á land þar sem flestir sögustaðirnir og mörg söfn eru.
- Samkvæmt könnun Ferðamálastofu (FMS) meðal erlendra ferðamanna sumarið 2014 greiddu 44% þeirra fyrir aðgang að söfnum á Íslandi að jafnaði í 1,9 skipti, en 17% greiddu fyrir aðgang að sýningum eða listagalleríum í 1,6 skipti að meðaltali. Í samþætilegri könnun FMS veturinn 2013-2014 höfðu hins vegar 30% erlendra ferðamanna greitt fyrir aðgang í söfn í 1,6 skipti að jafnaði en 13% farið á sýningar eða listagallerí í 1,4 skipti. Alls má því áætla að um 340 þúsund erlendir ferðamenn hafi greitt fyrir aðgang að safni á Íslandi frá september 2013 til ágúst 2014 og komið þangað í um 620 þúsund

heimsóknnum. Þá hafi um 140 þúsund erlendir ferðamenn greitt fyrir aðgang að sýningum/listagalleríum á sama tímabili og komið þangað í um 210 þúsund heimsóknnum.

- Þegar komur ferðamanna á sögustaði, söfn/sýningar og kirkjur á Íslandi er skoðaðar nánar kemur í ljós talsvert annað mynstur fram en þegar spurt var um sögu og menningu sem áhrifavald að Íslandsferð. Þó er samsvörunin allgóð hvað varðar komur ferðamanna á söfn í Reykjavík og að Þingvöllum, þ.e.a.s. að gestir frá Norður-Ameríku og Bretlandseyjum eru duglegastir við að sækja söfn/sýningar í Reykjavík og skila sér einnig, ásamt Norðurlandabúum, vel að Þingvöllum. Öðru máli gegnir um söfn og sögustaði sem ekki eru eins fjölsóttir s.s. Reykholt í Borgarfirði, Hóla í Hjaltadal og Skálholt í Biskupstungum. Þangað koma gestir frá áður nefndum þremur svæðum hlutfallslega fremur lítið (fyrir utan Norðmenn) en helst ferðamenn frá Mið-Evrópu (mikið Þjóðverjar) og Benelux löndunum (mest Hollendingar). Þetta skýrist líklega helst af því að þó að söguáhugi ferðamanna frá Norður-Ameríku, Bretlandseyjum og að hluta gesta frá Norðirlöndunum sé almennt mikill þá dvelja þeir að jafnaði mun skemur á Íslandi (6-8 nætur á sumrin) en ferðamenn frá hinum markaðssvæðunum (11-14 nætur á sumrin) og fara því minna út á land. Hafa ekki tíma til þess. Þetta staðfestist af því að eftir því sem ferðamann dvelja lengur á Íslandi þá eru þeir líklegri til að heimsækja sögustaði, söfn/sýningar og kirkjur í ferðinni.
- Ferðamenn á för með maka, maka og börnum eða með öðrum ættingjum fara hlutfallslega frekar á söfn og sýningar, sögustaði og í kirkjur á Íslandi en ferðamenn í förneyti með vinum. Síst fara þeir sem eru með vinnu-eða klúbbfélögum í för.
- 51% erlendra ferðamanna á Þingvöllum sumarið 2014 komu þangað vegna söguáhuga, 55% til að njóta náttúrunnar, 46% vegna áhuga á jarðsögu en aðrir þættir vógu minna.
- Ýmsar kannanir RRF fyrir söfn, sýningar og sögustaði á Íslandi benda til þess að erlendir ferðamenn séu ánægðir með staðina og þjónustuna þar. Þannig gáfu erlendir ferðamenn heildaupplifun sinni af sex slíkur stöðum meðaleinkunnina 8,8 af 10 mögulegum og þjónustu starfsfólks meðaleinkunnina 9,3. Staðirnir eru Reykholt í Borgarfirði, Skóga-safn, Þingvellir, Víkingaheimar, Rokksafn Íslands og Duushús í Reykjanesbæ.

1.0 Inngangur

1.1 Kannanir sem stuðst er við

Þessi samantekt byggir einkum á nokkrum könnunum meðal erlendra ferðamanna sem fyrirtækið *Rannsóknir og ráðgjöf ferðaþjónustunnar* hefur framkvæmt.

Mest er stuðst við könnunina *Dear Visitors* sem framkvæmd hefur verið meðal brottfararfarþega í Leifsstöð allt frá sumrinu 1996 og síðan nær stöðugt alla mánuði ársins frá janúar 2004 og til þessa dags. Þá hefur könnunin einnig verið framkvæmd á sumrin meðal ferðamanna með Norrænu á Seyðisfirði. Að jafnaði hafa 3.500-4.500 manns tekið þátt í könnuninni árlega. Þar hefur nær stöðugt bæði verið spurt hvort gestir hafi heimsótt söfn/sýningar eða sögustaði á ferðum sínum um Ísland. Þá hefur öðru hverju verið spurt um ástæður Íslandsferðar og þá m.a. hvort íslensk saga og menning, íslensk menning og siðir eða norræn saga hafi haft áhrif á ákvörðun fólks um að koma hingað. Lögð verður áhersla á að skoða einkum nýjustu rannsóknir frá 2013 og 2014 þó einnig sé leitað lengra aftur. Þar mun einnig stuðst við kannanir Ferðamálastofu meðal erlendra ferðamanna árin 2011-2012 (unnar af MMR) og 2013-2014 (unnar af Maskínu).

Þá hefur RRF haft umsjón með og unnið úr sértækum könnunum fyrir ýmsa sögustaði og söfn á Íslandi s.s. Reykholt í Borgarfirði (Snorrastofu), Þingvallabjórðgarð, Skógasafn, Víkingaheima, Duushús og Rokksafn Íslands. Verður einnig nokkuð stuðst við niðurstöður þeirra kannana í þessari samantekt.

1.2 Markmið og hagnýting

Markmiðið með þessari greinargerð er að skoða hvort erlendir ferðamenn á Íslandi sem mestan áhuga hafa á sögu og menningararfi Íslendinga hafi einhver sérkenni og þá hver þau eru. Með öðrum orðum verður þessi markhópur greindur nánar til að auðvelda Samtökum um söguferðaþjónustu (SSF) að átta sig á hverjir eru líklegastir til að hafa áhuga á því sem þeirra félagsmenn hafa uppá að bjóða. Einnig geta niðurstöðurnar nýst til að skoða hvaða aðferðum má beita í vörupróun og/eða kynningarmálum samtakanna til að vekja áhuga annarra hópa sem einhvern áhuga hafa á sögu og menningararfi Íslendinga.

1.3 Úrvinnsla

Við úrvinnslu niðurstaðna eru þeir ferðamenn sem mestan áhuga hafa á sögu og menningararfi skoðaðir sem heild en síðan eftir kyni, aldurshópum, búsetu (markaðssvæðum og löndum) og stundum einnig eftir ferðamáta (á eigin vegum, "self drive" eða í hópferð), tilgangi ferðar, föruneyti, dvalarlengd og tekjum. Jafnframt er skoðaður munur á komum erlendra gesta eftir því hvort þeir eru sumargestir (júní, júlí, ágúst) eða á Íslandi utan sumartíma.

Erlendir ferðamenn eru flokkaðir í sex markaðssvæði eftir búsetu. Gestir með búsetu utan þeirra svæða eru hafðir saman undir heitinu „önnur svæði“.

Tafla 1.1 Skilgreining á markaðssvæðum

<i>Markaðssvæði</i>	<i>Lönd</i>
Norðurlönd	Noregur, Svíþjóð, Finnland og Danmörk.
Mið-Evrópa	Þýskaland, Pólland, Austurríki og Sviss.
Benelux löndin	Belgía, Holland og Lúxemborg.
Bretlandseyjar	England, Wales, Skotland og Írland.
Suður-Evrópa	Ítalía, Frakkland, Spánn, Portúgal, Grikkland ...
Norður-Ameríka	Bandaríkin, Kanada og Mexíkó.
Önnur svæði	A-Evrópa, Afríka, Asía, Ástralía og S-Ameríka.

Þegar rætt er um tölfræðilegan áreiðanleika niðurstaðna eru svokölluð fráviksmörk notuð sem viðmið. Fráviksmörk eru reiknuð fyrir hverja hlutfallstölu og segja til um það með hve mikilli nákvæmni megi yfirfæra niðurstöður úrtakskönnunar á þann viðmiðunarhóp eða „þýði“ sem til skoðunar er. Í þessari samantekt er þýðið m.a. allir erlendir ferðamenn sem komu til Íslands á með flugi eða ferjunni Norrænu sumarið 2014, en þeir voru í kringum 830 þúsund.¹ Í töflu 1.2 má sjá fráviksmörkin eftir því hve stórt úrtakið er og eftir hlutfallstölum. Taflan miðar við 95% öryggismörk sem notuð eru í þessari samantekt.

Tafla 1.2 Fráviksmörk í úrtakskönnun – allar tölur í %

Fjöldi	5/95	10/90	15/85	20/80	25/75	30/70	40/60	50%
100	4,3	5,9	7,0	7,8	8,5	9,0	9,6	9,8
400	2,1	2,9	3,5	3,9	4,2	4,5	4,8	4,9
600	1,8	2,4	2,9	3,3	3,6	3,8	4,0	4,2
800	1,6	2,2	2,5	2,9	3,2	3,3	3,6	3,7
1000	1,4	1,9	2,2	2,5	2,7	2,8	3,0	3,1
1200	1,3	1,7	2,0	2,3	2,5	2,6	2,8	2,8
1400	1,2	1,6	1,9	2,1	2,3	2,4	2,6	2,6
1500	1,1	1,5	1,8	2,0	2,2	2,3	2,5	2,5
1700	1,0	1,4	1,7	1,9	2,1	2,2	2,3	2,4
2000	1,0	1,3	1,6	1,8	2,0	2,0	2,1	2,2

Dæmi um notkun á töflu 1.2

Dæmi um nýtingu töflunnar: Ef 10% þátttakenda í könnuninni sumarið 2014 komu á ákveðinn stað verður frávikíð frá gefnu hlutfalli +/- 1,9% miðað við um 1.000 svör sem þá fengust. Ef hins vegar 40% komu á viðkomandi stað mælist frávikíð +/- 3,0%. Þessa tölfræði er gott að hafa í huga við lestur greinargerðarinnar og túlkun niðurstaðna.

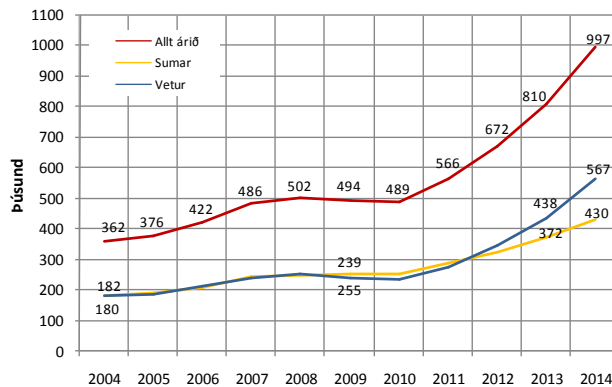
¹. Heimild: Ferðamálastofa, www.ferdamalastofa.is upplýsingar frá Austfar hf um komugesti með Norrænu. Auk þess upplýsingar frá Isavia um flugfarþega um flugvellina í Reykjavík, á Akureyri og Egilsstöðum.

2.0 Erlendir ferðamenn á Íslandi 2004-2014

2.1 Ferðamenn með flugi og ferju og gistinætur þeirra

Erlendum gestum til Íslands með flugi fjölgaði verulega á árunum 2004-2007. Fjöldi þeirra stóð síðan nokkurn veginn í stað 2008-2010 en árin 2011-2014 hefur verið mjög mikil fjölgun (um eða yfir 20% ári). Niðurstaðan er sú að erlendum ferðamönnum til Íslands með flugi og ferju 2004-

Mynd 2.1 Fjöldi ferðamanna til Íslands 2004-2013
ferðamenn með flugi og ferju



2014, fjölgaði úr 362 þúsund í um 997 þúsund (175% fjölgun), sem jafngildir 10,6% árlegri fjölgun þennan áratug. Ástæður fyrir stöðnuninni 2008-2010 eru einkum þær að í kjölfar bankahrunsins á Íslandi fækkaði verulega fólki sem kom til Íslands til að vinna og einnig þeim sem komu í viðskiptaerindum. Jafnframt varð nokkur fækkun á ráðstefnugestum. Hina miklu aukningu síðustu þrjú árin má

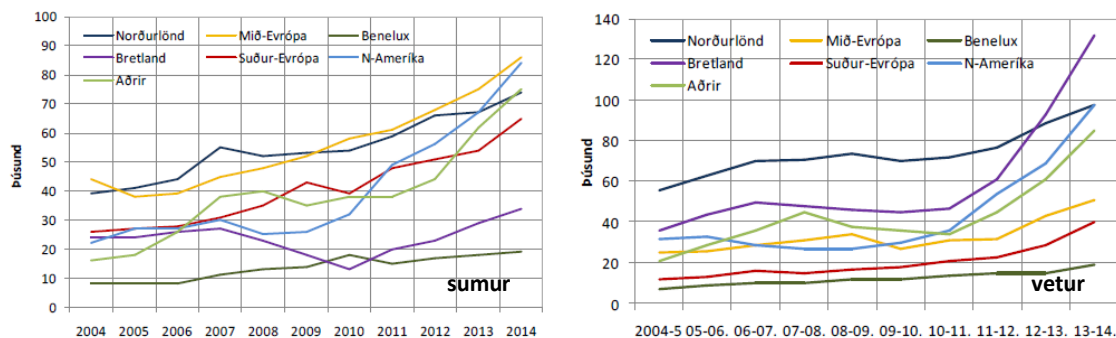
líklega einkum þakka mikilli umfjöllum um Ísland í öllum helstu fréttamiðlum heimsins í kjölfar eldgossins í Eyjafjallajökli árið 2010, mikilli aukningu á sætaframboði í millilandaflugi og meiri fagmennsku í markaðssetningu Íslands sem áfangastaðar, svo sem markaðsátakið *Inspired by Iceland* undir forystu Íslandsstofu er dæmi um. Tengt því er átakið *Ísland allt árið*. Ánægjulegt er að frá 2011 hefur ferðamönnum utan sumars fjölgað mun meira en sumargestum, sem leggur grunn að bættri nýtingu fjárfestinga í greininni. Þannig voru ferðamenn með flugi og ferju utan sumartíma 2014 um 57% gesta til landsins en sumargestir 43%.

Gistinætur erlendra ferðamanna hafa lengi verið um helmingi fleiri að sumri en utan þess, þar sem meðaldvöl sumargesta hefur verið nálægt 10 nóttum en vetrargesta um 5 nætur. Þar hefur þó heldur dregið saman síðustu 2-3 ár, einkum vegna meiri fjölgunar vetrargesta en sumargesta. Einnig hefur meðaldvöl sumargesta hvergið að stytast lítillega og var t.d. um 9,5 nætur að jafnaði sumarið 2014. Þannig má áætla að árið 2014 verði gistinætur erlendra ferðamanna á Íslandi alls um 7 milljónir talsins; þar af 60% yfir sumarmánuðina en 40% aðra níu mánuði ársins.

Af gestum frá einstökum markaðssvæðum sem koma til landsins með flugi og ferju eru Norðurlandabúar fjölmennastir á ársgrundvelli. Einkum hefur svo verið að vetrarlagi þar til veturinn 2012-2013 þegar gestir frá Bretlandaseyjum voru heldur fleiri og hafði þá fjölgað tvöfalt frá vetrinum 2010-2011. Veturinn 2013-2014 juku Bretar þá forystu sína verulega. Hins vegar komu litlu fleiri Bretar til Íslands sumarið 2014 en sumarið 2004. Að sumarlagi hafa ferðamenn frá Norðurlöndum og Mið-Evrópu (Þýskaland, Póllandi, Sviss og Austurríki) verið fjölmennastir en frá sumrinu 2013 hafa ferðamenn frá Norður-Ameríku og frá löndum utan helsti markaðssvæða blandað sér í toppþáttana. Þá koma ferðamenn frá Suður-Evrópu (mest Frakkland, þá Spánn, síðan Ítalía...) einnig meira til Íslands að sumarlagi. Gestir frá Suður-Evrópu og Mið-Evrópu koma

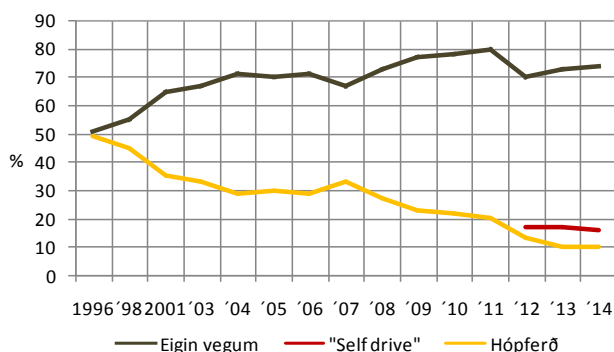
hins vega mun minna til Íslands að vetrarlagi. Þessu er, eins og áður segir, öfugt farið með Bretum sem koma hingað mest utan sumartíma. Gestir frá Norður-Ameríku eru hins vegar á móta fjölmennir að sumri og utan þess svo sem betur sést á myndum 2.2-2.3.

Myndir 2.2-2.3 Fjöldi erlendra ferðamanna á Íslandi eftir markaðssvæðum farþegar með flugi og ferju - sumur og utan sumars 2004-2014



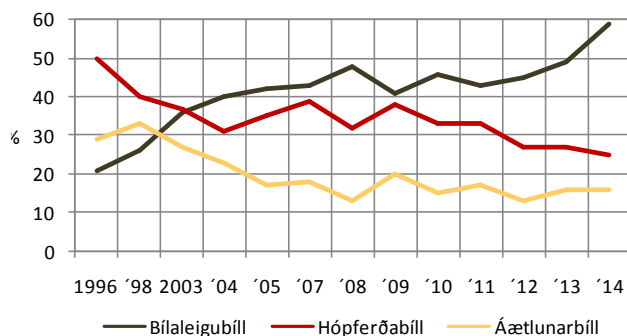
2.2 Ferðamáti og farartæki ferðamanna

Mynd 2.4 Ferðamáti erlendra sumargesta á Íslandi 1996-2014



Sumarið 2011 var síðan staðan sú að um 80% voru á eigin vegum en 20% í skipulagðri hópfarð. Síðustu árin hafa svo kallaðar "self drive" ferðir vaxið mikið þar sem ferðin er að hluta skipulögð, gisting bókuð fyrirfram af ferðaskrifstofum/ferðaskipuleggjendum og auk þess er oft bókaður bílaleigubíll en ferðamennirnir keyra sjálfir. Frá sumrinu 2012 hefur RRF spurt um tíðni slíkra ferða. Niðurstaðan er sú að sumarið 2014 sögðust 16% svarenda vera í "self drive" ferð, 74% alfarið á eigin vegum og 10% í skipulagðri hópfarð.

Mynd 2.5 Helstu farartæki erlendra sumargesta á Íslandi 1996-2014



Ferðamáti erlendra ferðamanna hefur breyst mjög frá því að reglubundnar kannanir hófust hjá Rannsóknum og ráðgjöf ferðaþjónustunnar (RRF) sumarið 1996. Þá skiptust ferðamenn í nánast tvo jafn stóra hópa; annar var í skipulagðri hópfarð en hinn í ferð á eigin vegum. Þetta breyttist svo hratt á næstu árum þannig að sumarið 2003 voru 67% á eigin vegum, tveir af hverjum þremur, en 33% í hópfarð.

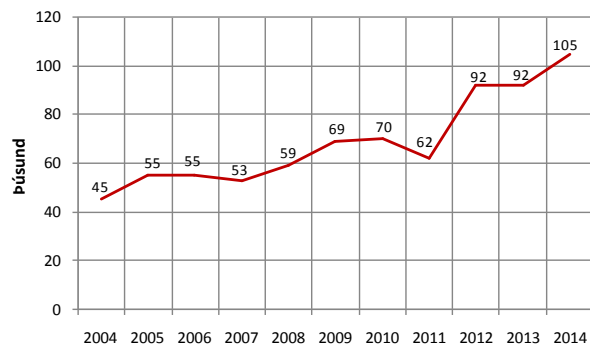
Aukið sjálfstæði erlendra ferðamanna helst í hendur við mikla aukningu í notkun þeirra á bílaleigubílum og að sama skapi hlutfallslega minni notkun á hópfarðabílum og áætlunarbílum. Sumarið 1996 nýttu 50% erlendra gesta sér hópfarðabíl, 20% áætlunarbíl en 21% bílaleigubíl. Sumarið 2003 notuðu svipað margir hópfarðabíl og bílaleigubíl (36-

37%) en mun færri áætlunarbíl (27%). Sumarið 2014 nýttu 59% sér eitthvað bílaleigubíl í ferðum um Ísland, 25% hópferðabíl (allmargir í dagsferðum frá Reykjavík) og 16% áætlunarbíl. Auk þess eru ferðamenn nokkuð á eigin bílum (Norrænuferðar), á bílum vana/ættingja á Ísland eða hjóla um landið. Þá nýttu 36% vetrargesta 2013-2014 sér bílaleigubíl en 26% gesta veturinn 2007-2008. Mun fleiri nota hópferðabíla að vetri (um helmingur gesta) en sumri, enda fara þá fleiri í skipulagðar dagsferðir frá Reykjavík.

2.3 Ferðamenn með skemmtiferðaskipum

Mikilvægt er að hafa í huga að ferðamönnum sem koma með skemmtiferðaskipum til Íslands hefur fjölgað mikið á síðasta áratug. Þannig komu um 45 þúsund erlendir skemmtiferðaskipagestir til Íslands árið 2004 en um 105 þúsund árið 2014, sem er 133% aukning.² Þessir ferðamenn dreifast einkum á mánuðina júní til september, en koma einnig lítillega í síðari hluta maí. Þeir gista nær eingöngu um borð í skipunum og eru því með fáar skráðar gistinætur á Íslandi. Þeir fara hins vegar mikið í ýmiss konar skoðunarferðir út frá viðkomustöðum skipanna og/eða skoða sig um á viðkomandi þéttbýlisstað.

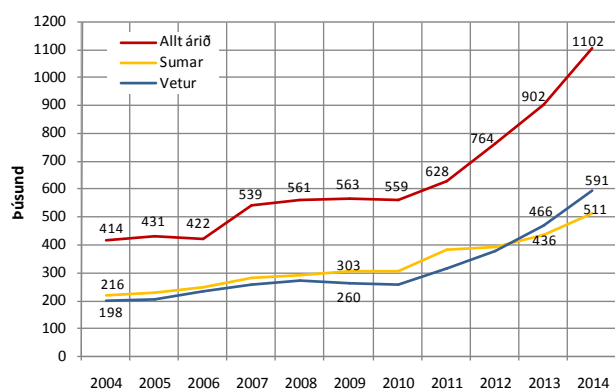
Mynd 2.6 Fjöldi ferðamanna með skemmtiferðaskipum til Íslands 2004-2014



2.4 Allir ferðamenn á Íslandi 2004-2014

Á mynd 2.7 má sjá þróunina í áætluðum fjölda allra ferðamanna til Íslands: með flugi, ferjunni Norrænu og skemmtiferðaskipum á tímabilinu 2004-2014. Þar sést að þótt þorri skemmtiferðaskipagesta komi til Íslands að sumarlagi (tæp 80%) þá varð sá viðsnúningur á árinu 2013 að fleiri ferðamenn komu til landsins utan sumartíma en að sumri. Árið 2014 fjölgaði ferðamönnum utan sumars enn frekar þannig að þá komu um 54% allra ferðamanna til Íslands utan sumars en 46% að sumarlagi (júní til ágúst). Allar líkur eru á að þessi þróun haldi áfram og að ferðamönnum utan sumartíma fjölgi hraðar en sumargestum á komandi misserum og árum.

Mynd 2.7 Allir ferðamenn til Íslands 2004-2014 flug, ferja og skemmtiferðaskip



². Heimild: www.faxafloahafnir.is

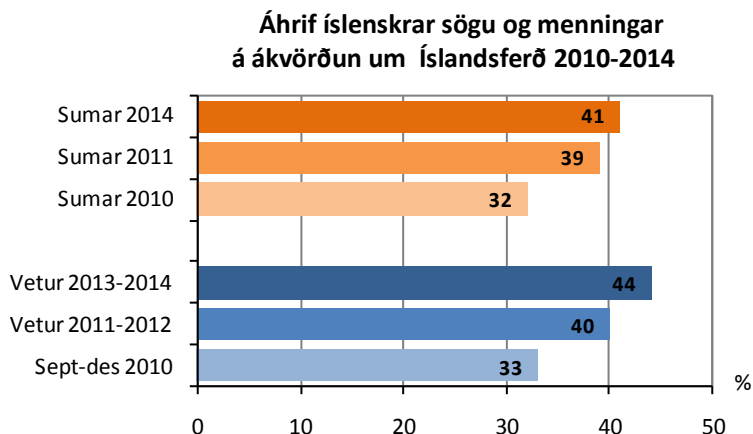
3.0 Áhrif íslenskrar sögu og menningar á ákvörðun um Íslandsferð



Fjölpir Torfason á Hala fyrir framan Þórbergssetur.

Í könnun RRF fyrir Ferðamálastofu í Leifstöð og á Seyðisfirði sumarið 2010 og síðan frá september til desember sama ár var m.a. spurt hvort íslensk saga og menning hefði haft mikil áhrif á ákvörðun um Íslandsferð. Niðurstaðan var sú að 32% sumargesta töldu svo vera og 33% svarenda í september til desember.³ Í könnuninum MMR (2011-2012) og síðan Maskínu (2013-2014) fyrir Ferðamálastofu meðal erlendra ferðamanna sumrin 2011 og 2014 og veturna 2011-2012 og 2013-2014 var sama spurning lögð fyrir gesti. Þá töldu 39% sumargesta 2011 og 41% sumarið 2014 íslenska sögu og menningu hafa haft mikil áhrif á ákvörðun þeirra um Íslandsferð, 40% vetrargesta 2011-2012 og 44% vetrargesta 2013-2014.

Mynd 3.1



Samkvæmt þessum niðurstöðum má lauslega áætla að af um 930 þúsund erlendum ferðamönnum til landsins á tímabilinu september 2013 til ágúst 2014 (rúmlega 500 þúsund frá september 2013 til maí 2014 og 430 þúsund frá júní til ágúst 2014) hafi íslensk saga og menning haft umtalsverð áhrif á ákvörðun um 400 þúsund gesta um að heimsækja Ísland (223 þúsund vetrargesti og 176 þúsund sumargesti).

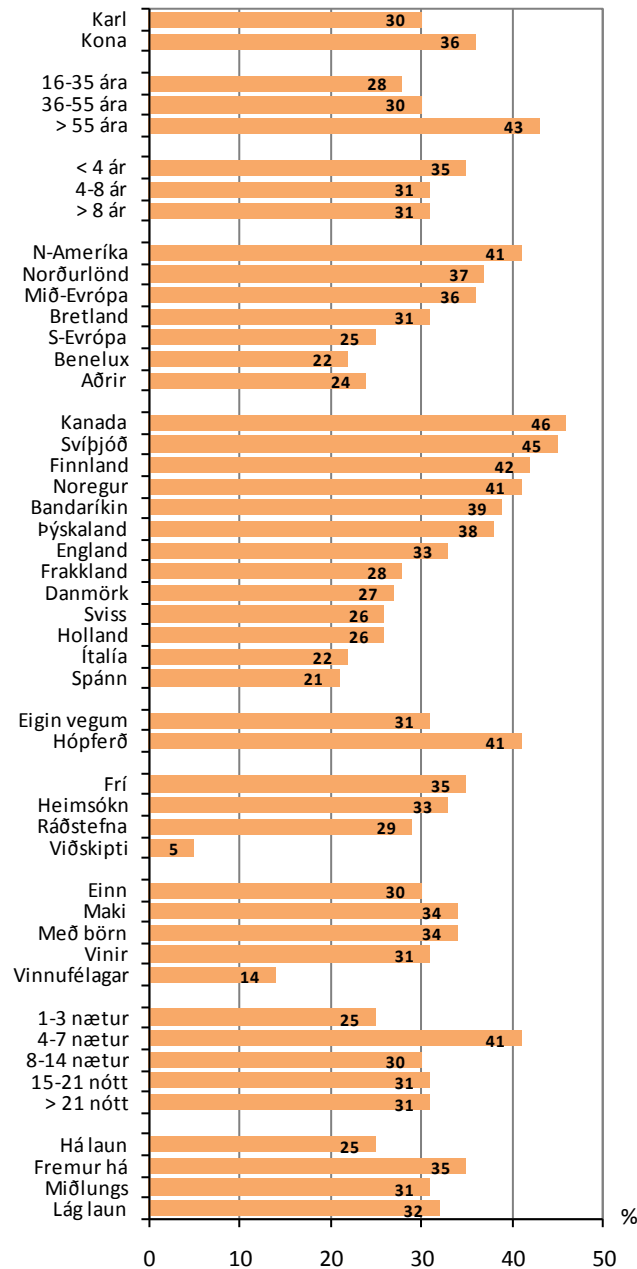
³ Könnunin 2010 byggði á um 1.400 svörum sumarið 2010 og 700 svörum í sept. til des. 2010. Kannanirnar 2011-2012 og 2013-2014 byggðu að jafnaði á 2.400-2.600 svörum í hvert skipti.

Þegar niðurstöðurnar sumarið 2010 er greindar nánar kemur í ljós að íslensk saga og menning hafði meiri áhrif á ákvörðun gesta yfir 55 ára en yngra fólk. Hún hafði mest áhrif á gesti frá N-Ameríku en síst á gesti frá S-Evrópu, Benelux löndunum og fólk utan okkar helstu markaðssvæða.

Mynd 3.2

Áhrif íslenskrar sögu og menningar á ákvörðun um Íslandsferð sumarið 2010

eftir kyni, aldurshópum, menntun, búsetu, ferðamáta, tilgangi ferðar, föruneysi, dvalarlengd og tekjum



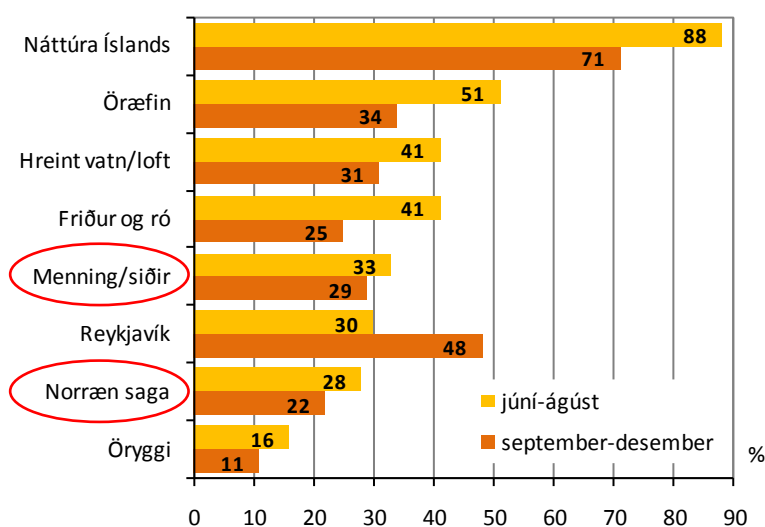
Í könnuninni sumarið 2014 er niðustaðan sú að saga og menning Íslendinga hafi haft mest áhrif á komur ferðamanna frá Norður-Ameríku og Bretlandseyjum (47-48%) en minnst á ferðamenn frá Mið- og Suður Evrópu (34%). Af einstökum þjóðernum hafði saga og menning mest áhrif á Norðmenn og Bandaríkjamenn (47%), Kanadanenn (45%), Breta (44%) og Svía (42%) en minnst áhrif á Spánverja (30%), Belga (27%) og Dani (22%).



Byggðasafn Vestfjarða í Neðstakaupstað á Ísafirði.

Loks má nefna að í *Dear Visitors* könnun RRF í Leifsstöð og frá júní til desember 2007 og Norrænugesta það sumar var á sama hátt spurt um áhrifaþætti á ákvörðun um Íslandsferð.⁴ Þar var niðurstaðan meðal annars sú að menning og siðir Íslendinga hefðu haft áhrif á ákvörðun 33% sumargesta (júní-ágúst) og 29% vetrargesta (sept.-des) og að norræn saga hefði haft áhrif á ákvörðun 28% sumargesta og 22% vetrargesta, sbr. mynd 3.3.

Mynd 3.3 Helstu áhrifaþættir á ákvörðun um Íslandsferð 2007



Þegar niðurstöðurnar eru greindar eftir nokkrum bakgrunnsbreytum meðal svarenda sumarið 2007 kemur í ljós að ekki var munur eftir kynjum. Þá var ekki mikill munur á aldurshópunum hvað varðaði áhrif menningar og siða Íslendinga á ákvörðun þeirra en þó voru þau nokkuð meiri hjá þeim yngstu (16-35 ára) og elstu (yfir 55 ára) en þeim sem voru þar á milli í aldri (36-55 ára). Hins vegar hafði norræn saga meiri áhrif á þá sem voru 36 ára og eldri unga fólkið (16-35 ára).

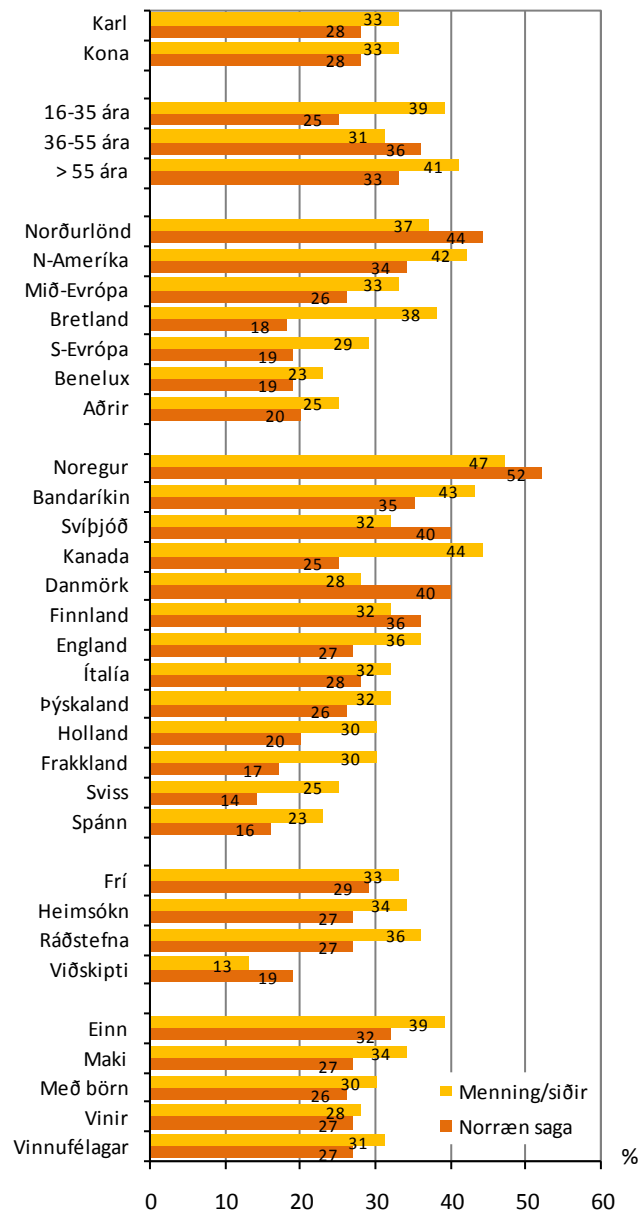
⁴ Þessar niðurstöður byggja á 1.952 svörum sumargesta 2007 og 1.196 svörum meðal ferðamanna í september til desember 2007.

Siðir og menning höfðu mest áhrif á komur ferðamanna frá Norður-Ameríku (42%), Bretlandseyjum (38%) og Norðurlöndunum (37%) en minnst á gesti frá Benelux löndunum (23%) og utan helstu markaðssvæða (25%). Norræn saga hafði hins vegar mest áhrif á gesti frá Norðurlöndunum (44%) og frá Norður-Ameríku (34%) en síst á gesti frá Bretlandseyjum, S-Evrópu, Benelux löndunum og utan helstu markaðssvæða (18-20%).

Af einstökum löndum höfðu menning og siðir mest áhrif á gesti frá Noregi (47%), Kanada (44%) og Bandaríkjunum (43%) en minnst áhrif á gesti frá Hollandi, Frakklandi (30%), Danmörku (28%), Sviss (25%) og Spáni (23%). Norræn saga hafði einnig mest áhrif á Norðmenn (52%) en síðan á Svía og Dani (40%) en minnst áhrif á komur gesta frá Hollandi (20%), Frakklandi (17%), Spáni (16%) og Sviss (14%).

Mynd 3.4 Menning/siðir og norræn saga sem mikilvægir áhrifaþættir á ákvörðun um Íslandsferð 2007

eftir kyni, aldurshópum, búsetu, tilgangi ferðar og föruneyti

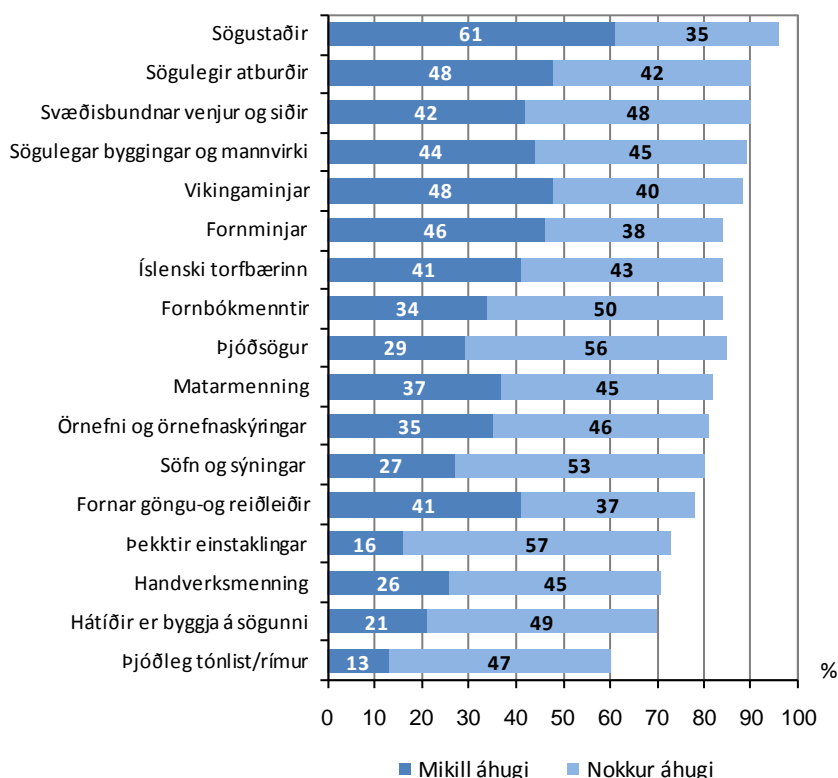


4.0 Áhugi á þáttum er varða sögu og menningararf Íslendinga

Sumar og haust 2001 framkvæmdi RRF könnun meðal erlendra brottfararfarþega í Leifsstöð til að kanna komur þeirra á ýmis söfn, sýningar og sögustaði. Ennfremur var kannaðu áhugi þeirra á 17 þáttum er vörðuðu sögu og menningararf Íslendinga. Voru þátttakendur beðnir að merkja við alla þætti og hvort þeir hefðu mikinn áhuga, nokkurn eða engan áhuga á þeim. Alls fengust 698 gild svör við könnuninni.

Niðustaðan var sú að flestir höfðu mikinn eða nokkurn áhuga á íslenskum sögustöðum (96%) og síðan á sögulegum atburðum, svæðisbundnum venjum og siðum (90%), sögulegum byggingum og mannvirkjum (89%) og víkingaminjum (88%). Þá voru einnig margir mjög eða fremur áhugasamir um fornminjar almennt, íslenska torfbærinn, íslenskar fornþakmenntir og þjóðsögur (85%), íslenska matarmenningu (82%), örnefni/örnefnaskýringar (81%), söfn/sýningar (80%) og fornar göngu-og reiðleiðir á Íslandi (78%). Nokkru færri voru áhugasamir um þekktar einstaklinga í sögunni (73%), handverksmenningu og sögulegar hátíðir (70%) og fæstir um þjóðlega tónlist/rímur (60%).

Mynd 4.1 Áhugi erlendra ferðamanna sumar og haust 2001 á þáttum er varða sögu og menningararf Íslendinga ⁵



Þessar niðurstöður benda til þess að erlendir ferðamenn á Íslandi hafi almennt mjög eða nokkuð mikinn áhuga á ýmsum þáttum í okkar sögu og þjóðmenningu þó að kannanir hafi síðan sýnt að

⁵ Mjög æskilegt væri að endurtaka þessa könnun til að sjá hvort og þá hvernig afstaða erlendra ferðamanna hefur breyst til þessara þátta frá árinu 2001.

einungis 30-40% þeirra telji þá beina áhrifavalda að ákvörðun um Íslandsferð. Sóknarfærin eiga því að vera mörg til að efla ferðapjónustu er byggir á sögu okkar menningararfi og hafa ýmsir fetað þá braut með góðum árangri frá því að þessu könnun var gerð árið 2001 (Dæmi: efling Snorrastofu og Skriðuklausturs, Landnámssetur Íslands, Sögusafnið, Landnámssýningin í Aðalstræti, Þórbergssetur, Spákonuhof á Skagaströnd ofl.) .

Tafla 5.1 sýnir niðurstöðurnar greindar eftir markaðssvæðum. Að öllu samanlögðu töldu íbúar frá Norður-Ameríku sig hafa mestan áhuga á þessum þáttum, því næst ferðamenn frá Norðurlöndunum og Suður-Evrópu en ferðamenn frá Benelux löndunum ráku lestina. Þó var munurinn á þeim "hæstu" og "lægstu" ekki mjög mikill svo sem sjá má.

Tafla 4.1 Höfðu mikinn eða nokkurn áhuga á þáttum er varða sögu og menningararf Íslendinga
sumar og haust 2001 - flokkað eftir markaðssvæðum ⁶

%	Norður- lönd	Mið- Evrópa	Benelux	Bretland	Suður- Evrópa	Norður- Ameríka	Aðrir
Sögustaðir	98	95	100	98	95	95	91
Sögulegir atburðir	92	92	92	90	85	90	82
Svæðisbundnar venjur og siðir	89	89	84	92	87	93	91
Sögulegar byggingar/mannvirki	85	88	88	93	87	92	91
Víkingaminjar	94	86	96	85	85	89	73
Fornminjar	85	82	84	83	85	86	100
Íslenski torfbærinn	77	90	84	76	89	80	82
Fornbókmenntir	90	88	80	74	79	87	73
Þjóðsögur	84	84	88	79	86	90	82
Matarmenning	88	82	80	80	82	77	91
Örnefni/örnefnaskýringar	83	79	88	79	78	87	91
Söfn og sýningar	74	73	88	91	82	88	64
Fornar göngu-og reiðleiðir	73	75	88	77	93	75	82
Þekktir einstaklingar	80	67	56	76	67	84	73
Handverksmenning	73	61	48	78	80	82	73
Sögulegar hátíðir	75	64	51	75	68	81	63
Þjóðleg tónlist/rímur	66	48	44	53	72	77	72
Samtals	1406	1343	1339	1379	1400	1453	1374

⁶ Rauðu fletirnir sýna hæsta gildi (mestan áhuga) á viðkomandi þætti en bláu fletirnir lægsta gildi (minnstan áhuga).

5.0 Heimsóttu sögustaði, söfn, sýningar og kirkjur 2012-2014

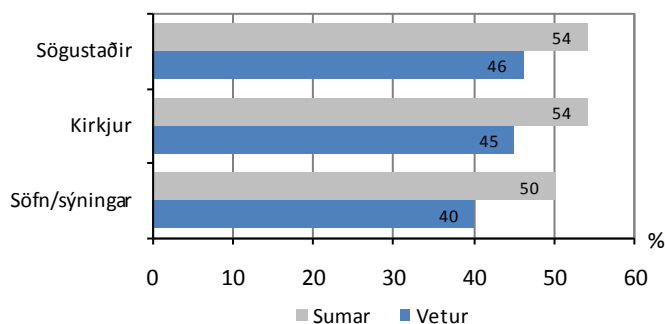


Sögustaðurinn Reykholt í Borgarfirði.

Samkvæmt *Dear Visitors* könnun RRF meðal erlendra brottfarargesta í Leifsstöð á tímabilinu frá júní 2012 til ágúst 2014 (tvö sumur og tveir vetur) heimsóttu 54% sumargesta á þessu tímabili einhverja sögu-staði á Íslandi í ferð sinni, sama hlutfall skoðaði kirkjur og 50% fóru á söfn/sýningar. Hlutfallið var nokkru lægra utan sumars (vetrargestir) en þá fóru 46% á sögustaði, 45% skoðuðu kirkjur og 40% sóttu eitthvað söfn eða sýningar.⁷ Þetta sést betur á mynd 5.1.

Mynd 5.1 Heimsótt söfn/sýningar, sögustaði og kirkjur á Íslandi

sumur 2014 og 2013 / vetur 2013-2014 og 2012-2013



Til samanburðar má geta þess að samkvæmt könnun Ferðamálastofu (FMS) meðal erlendra ferðamanna sumarið 2014 greiddu 44% fyrir aðgang á söfn á Íslandi, að jafnaði í 1,9 skipti, og 17% greiddu fyrir aðgang að sýningum eða listagalleríum í 1,6 skipti. Í sambærilegri könnun FMS veturinn 2013-2014 höfðu hins vegar 30% erlendra gesta greitt fyrir aðgang á söfn í 1,6 skipti að

⁷ Þessar niðurstöður byggja á alls 6.857 svörum í *Dear Visitors* könnun RRF meðal erlendra brottfararfarþega í Leifsstöð (og einnig nokkuð á Seyðisfirði) á tímabilinu september 2012 til ágúst 2014, þar af 2.288 svörum að sumarlagi (júní, júlí, ágúst) og 4.569 svörum utan sumartíma.

jafnaði en 13% farið á sýningar eða listagallerí í 1,4 skipti.⁸ Talið er að alls hafi rúmlega 500 þúsund erlendir ferðamenn með flugi eða ferju haft viðdvöl á Íslandi veturinn 2013-2014 og um 430 þúsund sumarið 2014.



Frá Múlastofu á Vopnafirði; sýningu um bræðurna Jón Múla og Jónas Árnasyni.

Samkvæmt áðurnefndum könnunum má áætla að alls hafi um 340 þúsund erlendir ferðamenn greitt fyrir aðgang að safni á Íslandi á tímabilinu september 2013 til ágúst 2014 og komið þangað í alls um 620 þúsund heimsóknum. Þá hafi um 140 þúsund erlendir ferðamenn greitt fyrir aðgang að sýningum/listagalleríum á sama tímabili og komið þangað í um 210 þúsund heimsóknum, sbr. töflu 5.1 hér að neðan.⁹

Tafla 5.1 Áætlaður fjöldi erlendra ferðamanna sem greiddi fyrir aðgang að söfnum og sýningum/listagalleríum 2013-2014 og fjöldi heimsókna þeirra

	Vetur 2013-2014		Sumar 2014		Alls	
	Einstaklingar	Heimsóknir	Einstaklingar	Heimsóknir	Einstaklingar	Heimsóknir
Söfn	152.000	258.000	189.000	360.000	341.000	618.000
Sýningar/listagallerí	66.000	92.000	73.000	117.000	139.000	209.000
Alls	218.000	350.000	262.000	477.000	480.000	827.000

Hér á eftir (kaflar 3.1-3.3) verður rýnt nánar í það hvað einkennir þá ferðamenn sem heimsóttu sögustaði, kirkjur og söfn/sýningar á Íslandi árin 2012-2014 samkvæmt könnunum RRF. Verða niðurstöðurnar greindar eftir kyni, aldurshópum, menntun (ár í skóla eftir skyldunám), búsetu eftir helstu löndum og markaðssvæðum, ferðamáta, tilgangi ferðar, foruneyti, dvalarlengd á Íslandi og eftir tekjum svarenda.

⁸ Heimildir: 1. Erlendir ferðamenn á Íslandi sumarið 2013 (5. des. 2014), MMR fyrir Ferðamálastofu. 2. Erlendir ferðamenn á Íslandi vetur 2013/2014 (11. sept. 2014), Maskína fyrir Ferðamálastofu.

⁹ Þar sem skilningur marga erlendra ferðamanna á söfnum (museum) er ekki sá sami og meðal Íslendinga þá er líklegt að inni í áætluðum fjölda komugesta og heimsókna á söfn sé nokkur eða talsverður hluti í raun komur á sýningar.

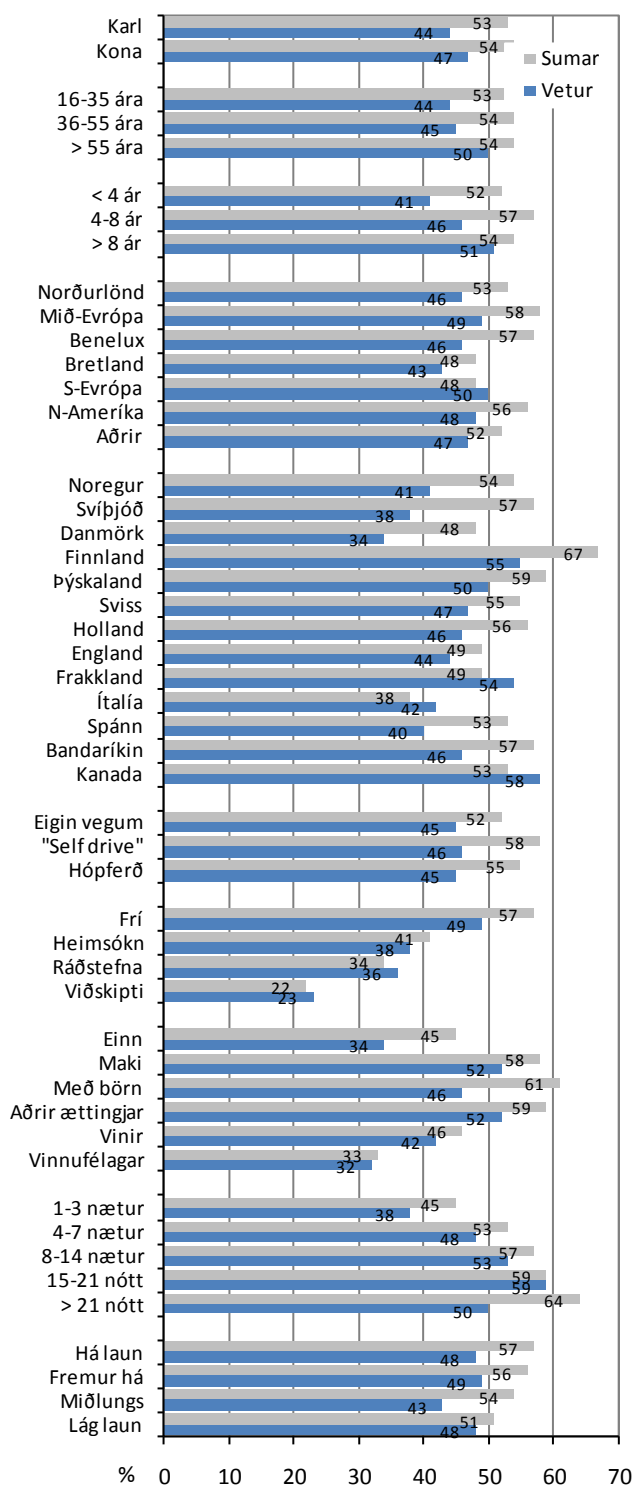
5.1 Sögustaðir

Svo sem sjá má á mynd 5.2 fóru nær allir þeir hópar sem niðurstöðurnar eru greindar eftir fremur á sögustaði á Íslandi að sumarlagi en utan sumars (15% algengara að jafnaði). Helstu ástæða þess eru líklega annars vega sú að mikið herra hlutfall sumargesta en vetrargesta fer eitthvað

Mynd 5.2

Á sögustaði

ferðarmenn sumrin 2014 og 2013
og veturna 2013-2014 og 2012-2013



út á land í Íslandsferðinni og hafa þar af leiðandi úr mun fleiri söfnum og sýningum að velja en vetrargestir. Auk þess dvelja sumarferðamenn að jafnaði nálægt 10 nóttum á Íslandi en vetrargestir helmingu skemur, um 5 nætur.

Lítill munur var á aðsókn fólks að sögustöðum eftir kyni þó konur hefðu nauman vinning og þá kom fólk yfir 55 ára heldur meira á sögustaði að sumarlagi en þeir sem yngri eru. Jafnframt fór fólk sem var með yfir 4 ára skólagöngu eftir skyldunám nokkru frekar á sögustaði en fólk með minni menntun.

Af einstökum markaðssvæðum fóru gestir frá Mið-Evrópu helst á söfn/sýningar, þá gestir frá Norður-Ameríku og Benelux löndunum en síst íbúar Bretlandseyja. Af einstökum þjóðum fóru Finnar, Þjóðverjar og Kanadamenn helst á sögustaði en síst Danir og Ítalir.

Ferðamenn sem voru á Íslandi í fríi fóru áberandi mest á sögustaði en síst gestir í viðskiptaerindum. Hins vegar mældist lítill munur eftir ferðamáta gesta.

Fólk með maka í för, maka og börnum eða með öðrum ættingjum fóru helst á sögustaðina en síst þeir sem voru á ferð með vinnu-eða klúbbfélögum.

Nær 60% þeirra sem dvöldu í yfir 2 vikur heimsóttu sögustaði. Þannig voru þeir um 40% líklegri til þess en gestir sem dvöldu í 1-3 nætur og 20% líklegri en ferðamenn sem voru hér 4-7 nætur.

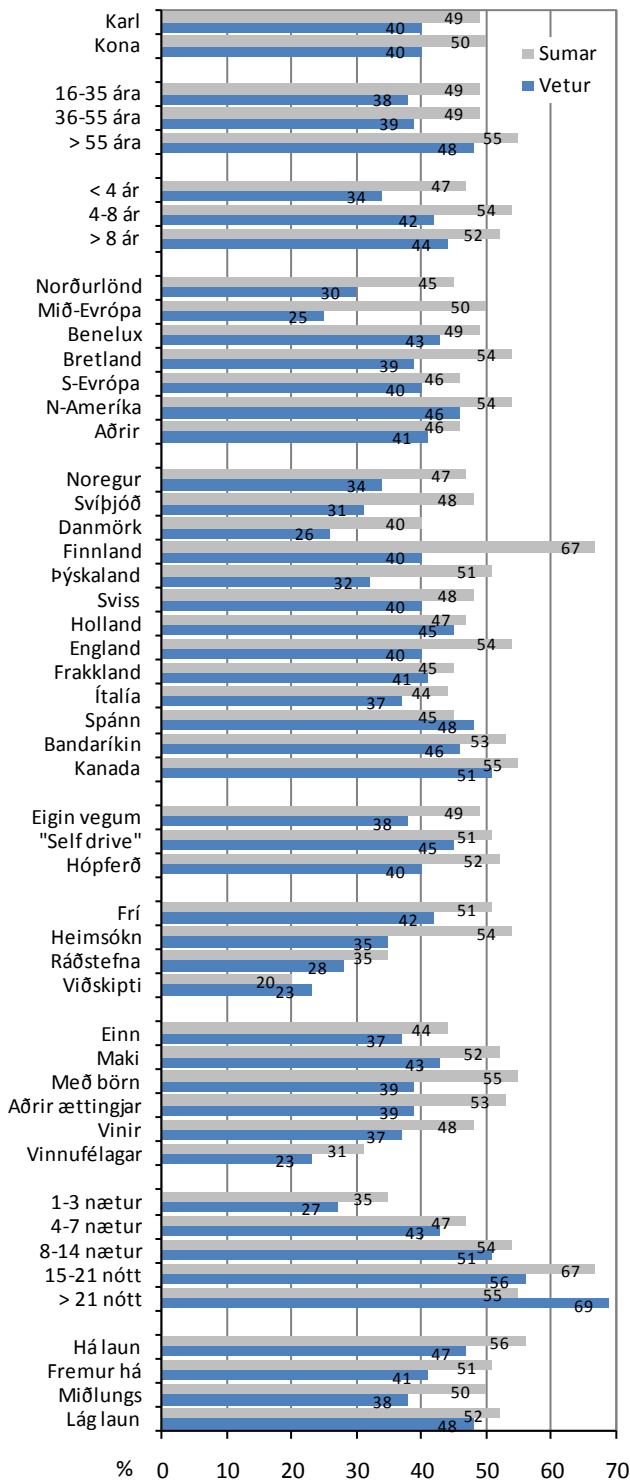
5.2 Söfn og sýningar

Svo sem sjá má á mynd 5.3 fóru nær allir þeir hópar sem niðurstöðurnar eru greindar eftir fremur á söfn og sýningar að sumarlagi en utan sumars (23% frekar að jafnaði). Helstu ástæður þess eru líklega annars vegar þær að mikið herra hlutfall sumargesta en vetrargesta fer eitthvað út á

Mynd 5.3

Á söfn/sýningar

ferðarmenn sumrin 2014 og 2013
og veturna 2013-2014 og 2012-2013



land í Íslandsferðinni og hafa þar af leiðandi úr mun fleiri sögustöðum að velja en vetrargestir. Auk þess dvelja sumarferðamenn að jafnaði nálægt 10 nóttum á Íslandi en vetrargestir helmingi skemur, eða nálægt 5 nóttum.

Það sem má lesa út úr þessum niðurstöðum er að ekki er munur á aðsókn fólks eftir kyni en að fólk yfir 55 ára fer talsvert meira en þeir sem yngri á söfn og sýningar á Íslandi.

Af einstökum markaðssvæðum fóru gestir frá Norður Ameríku helst á söfn/sýningar og því næst ferðamenn frá Bretlandseyjum og Benelux löndunum en síst Norðurlandabúar (Danir minnst) og gestir frá Mið-Evrópu.

Þeir sem voru á Íslandi í fríi fóru helst á söfn/sýningar en síst gestir í viðskiptaerindum. Hins vegar mældist fremur lítil munur eftir ferðamáta fólks en þó höfðu "self drive" gestir vinninginn.

Fólk með maka í för, maka og börnum eða með öðrum ættingum fóru helst á söfn og sýningar en síst þeir sem voru á ferð með vinnu-eða klúbbfélögum.

Þeir sem dvöldu lengur en 7 nætur á Íslandi voru tvöfalt líklegri til að sækja söfn og sýningar í ferðinni en þeir sem voru í 1-3 nætur og um 50% líklegri en þer sem dvöldu í 4-7 nætur. Rúmlega 60% gesta sem voru á Íslandi lengur en tvær vikur sóttu söfn eða sýningar.

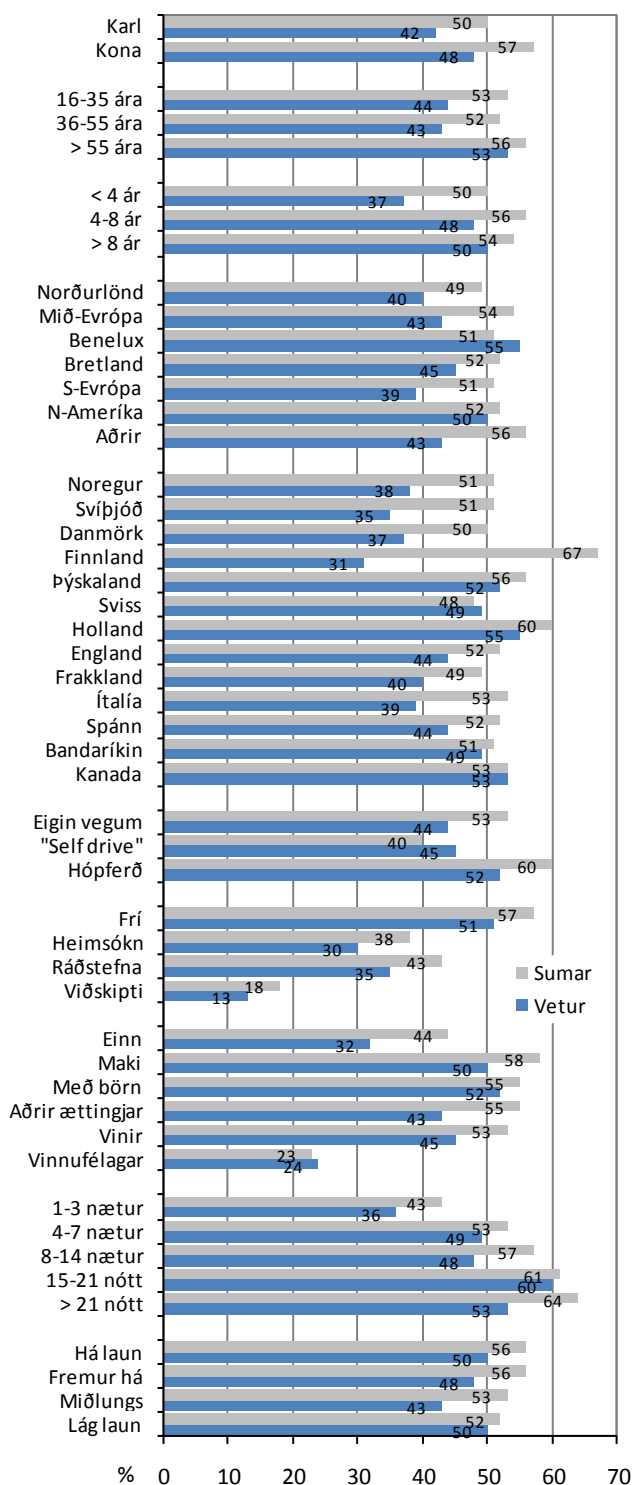
5.3 Kirkjur

Nær allir hóparnir skoðuðu íslenskar kirkjur fremur að sumarlagi en utan sumars, samanber mynd 5.4 (17% algengara að jafnaði). Helstu ástæður þess eru líklega annars vegar að mikið hærra hlutfall sumargesta en vetrargesta fer eitthvað út á land í Íslandsferðinni og hafa þar

Mynd 5.4

Skoðað kirkjur

ferðarmenn sumrin 2014 og 2013
og veturna 2013-2014 og 2012-2013



af leiðandi úr mun fleiri kirkjum að moða en vetrargestir. Auk þess dvelja sumarferðamenn að jafnaði um 10 nætur á Íslandi en vetrargestir helmingi skemur, eða nálægt 5 nóttum.

Konur skoðuðu kirkjur heldur meira en karlar og fólk yfir 55 nokkru fremur en þeir sem yngri voru. Þá fór fólk sem var með yfir 4 ára skólagöngu eftir skyldunám frekar að skoða kirkjur en fólk með minni menntun.

Af íbúum einstakra markaðssvæða skoðuðu gestir frá Benelux löndunum helst kirkjur í ferðinni, síðan Norður-Ameríkubúar en síst ferðamenn frá S-Evrópu. Af einstökum þjóðum skoðuðu Hollendingar, Þjóðverjar og Kanada-menn helst kirkjur en síst Svíar, Danir, Norðmenn og Frakkar.

Þeir sem voru á Íslandi í fríi skoðuðu helst kirkjur en síst gestir í viðskiptaerindum. Þá fóru ferðamenn í hópfarð frekar í kirkjur en þeir sem voru alveg eða að hluta til á eigin vegum.

Fólk með maka í för, maka og börnum eða með öðrum ættingum skoðuðu helst kirkjur en síst þeir sem voru á ferð með vinnu-eða klúbbfélögum.

Um 60% þeirra sem dvöldu í yfir 2 vikur heimsóttu kirkjur. Þannig voru þeir um 50% líklegri til þess en gestir sem dvöldu í 1-3 nætur og 20% líklegri en ferðamenn sem voru hér í 4-7 nætur.

6.0 Til þingvalla vegna söguáhuga sumarið 2014

Í könnun meðal ferðamanna á þingvöllum sumarið 2014 fyrir þingvallabjóðgarð tóku þátt 649 manns; 485 erlendir og 164 Íslendingar. Þeir voru m.a. beðnir um að svara eftirfarandi spurningu:

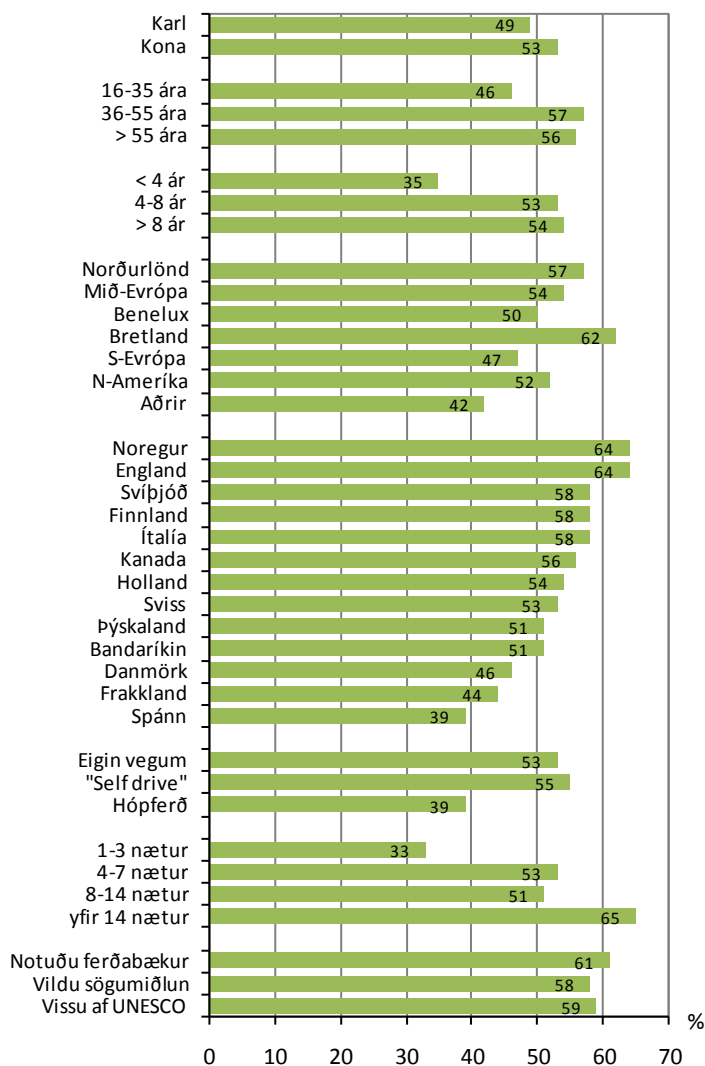
Hvers vegna ákvaðst þú að koma til Þingvalla núna? *Merktu við allt sem passar.*

- | | | | |
|--------------------------|--------------------------|--------------------------|--------------------------|
| Söguáhugi | <input type="checkbox"/> | Áhugi á plöntum/dýralífi | <input type="checkbox"/> |
| Áhugi á jarðsögu | <input type="checkbox"/> | Til að taka myndir | <input type="checkbox"/> |
| Til að njóta náttúrunnar | <input type="checkbox"/> | Hluti af dagsferð | <input type="checkbox"/> |
| Ákveðið af öðrum | <input type="checkbox"/> | | |

Aðrar ástæður: _____

Niðurstaðan var sú að 55% erlendu gestanna kváðust m.a. hafa komið til að njóta náttúrunnar 51% vegna söguáhuga, 46% vegna áhuga á jarðsögu en aðrir þættir vógu minna. Hér verður rýnt nánar í samsetningu þeirra gesta sem kváðust hafa komið til Þingvalla vegna söguáhuga.

Mynd 6.1 Til þingvalla vegna söguáhuga



Konur komu ívið meira en karlar vegna söguáhuga, fólk yfir 35 ára frekar en þeir sem yngri voru og fólk með yfir 4 ára skólagöngu að loknu skyldunámi mun frekar en fólk með skemmri menntun.

Ferðamenn frá Bretlandi komu helst til Þingvalla vegna söguáhuga, síðan Norðurlandabúar og Mið-Evrópubúar en síst gestir utan okkar helstu markaðssvæða.

Af einstökum þjóðum komu Norðmenn og Englendingar helst til Þingvalla vegna söguáhuga en síst Danir, Frakkar og Spánverjar.

Fólk sem var alfarið eða að hluta til á eigin vegum ("self drive") kom mun frekar vegna söguáhuga en ferðamenn í hópfarð.

Söguáhugi jókst eftir því sem dvöl á Íslandi var lengri.

61% þeirra sem nýttu ferðabækur til upplýsinga um þingvelli komu vegna söguáhuga.

7.0 Gestir á söfum/sýningum í Reykjavík og á nokkrum sögustöðum

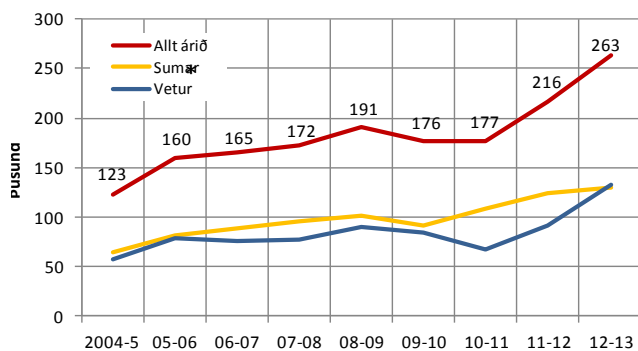
Í *Dear Visitors* könnun RRF hefur um árabíl verið spurt um komur erlendra ferðamanna að söfum/sýningum í Reykjavík og að nokkrum sögustöðum á Íslandi.



Norskir ferðamenn með "Kalla Bjarna" á Sögusafninu í Reykjavík.

Á árabílinu 2004-2013 fóru 26-39% erlendra vetrargesta á söfn eða sýningar í Reykjavík í Íslands-

Mynd 7.1 Á söfn eða sýningar í Reykjavík
áætlaður fjöldi í þúsundum



ferðinni en 31-40% sumargesta.

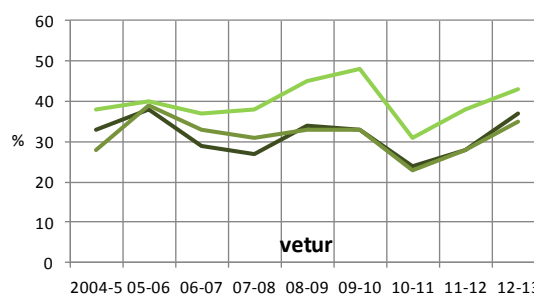
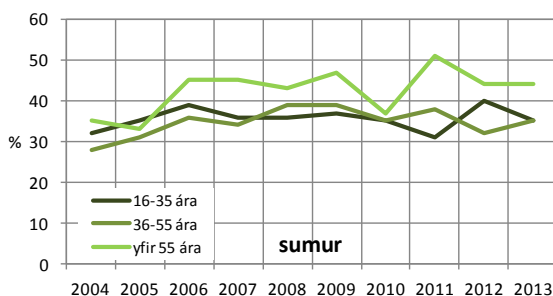
Áætlað er að 123 þúsund af þeim erlendu gestum sem komu til landsins frá september 2004 til ágúst 2005 hafi heimsótt söfn eða sýningar í höfuðborginni en að sú tala hafi verið 262 þúsund frá september 2012 til ágúst 2013, sem er 113% fjölgun. Margir þessara gesta fara á fleiri en eitt safn eða sýningu. Aukningin var jöfn og þétt 2004-2009, dalaði 2010-

2011 en jókst kröftuglega 2012-2013, einkum vegna fjölgunar vetrargesta.

Konur voru að jafnaði heldur duglegri en karlar að heimsækja söfn og sýningar í Reykjavík fram til 2011 en árið 2012-2013 var hlutfall karla á söfn og sýningar heldur hærra en meðal kvenna.

Fólk eldra en 55 ára fór að fremur á söfn og sýningar í Reykjavík 2004-2013 (42% að sumarlagi en 40% að vetri) en þeir yngri (35-36% að sumri en 31% að vetri).

Mynd 7.2-7.3 Hlutfall aldurshópa á söfn eða sýningar í Reykjavík



Af íbúum einstakra markaðssvæða fóru ferðamenn frá Norður-Ameríku mest á söfn/sýningar í Reykjavík 2004-1013; að jafnaði 48% þeirra að sumri en 44% að vetri. Næst þeim komu ferðamenn með búsetu utan helstu markaðssvæða. Að vetri fóru Norðurlandabúar hins vegar áberandi minnst allra hópanna á söfn og sýningar í Reykjavík (að jafnaði 24% þeirra). Gestir frá Bretlandi, Benelux löndunum, Mið-Evrópu og Suður-Evrópu voru þarna á milli (29-36%).

Þegar skoðaðar eru heimsóknir að sögustöðunum Reykholti í Borgarfirði, Hólum í Hjaltadal og Skálholti í Biskupstungum að sumarlagi árin 2013 og 2014 eru helstu niðurstöður þær sem nú verður frá greint.

Fólk yfir 55 ára aldri var mun líklegra til að koma á sögustaðina þrjá þessu sumur en þeir sem yngri eru. Fólk með lengstu skólagönguna (yfir 8 ár að loknu skyldunámi) kom þangað frekar en þeir sem skemmri skólagöngu höfðu.

Af íbúum markaðssvæðanna komu ferðamenn frá Benelux löndunum þangað hlutfallslega mest, síðan íbúar frá Mið-Evrópu. Hins vegar komu ferðamenn frá Norður-Ameríku þangað þrefalt síður og Bretar tvöfalt síður en þeir sem helst komu þangað. Af íbúum einstakra landa voru að jafnaði mestar líkur á að Hollendingar færu á sögustaðina, en síðan Þjóðverja og Norðmenn. Hins vegar voru Bandaríkjamenn ólíklegastir til að fara þangað en síðan Kanadamenn og Englendingar.¹⁰



Frá Þingvöllum.

Talsvert öðru máli gegnir um Þingvelli sem um rúmlega helmingur allra ferðamanna sem koma til Íslands heimsækja og er fastur viðkomustaður í "Gullna hringnum". Þar er samsetning ferðamanna mun líkari samsetningu allra ferðamanna til Íslands. Þannig er áætlað að af alls um 413 þúsund erlendum ferðamönnum til Þingvalla árið 2013 (gestir með skemmtiferðaskipum undanskildir) hafi flestir verið frá Norðurlöndunum (20%), en því næst frá Norður-Ameríku og Mið-Evrópu (17% frá hvoru svæði), Bretlandseyjum (16%), utan helstu markaðssvæða (14%), Suður-Evrópu (11%) og Benelux löndunum (5%). Fólk með maka í för eða maka og börnum eða öðrum ættingjum fer hlutfallslega helst til Þingvalla en síst þeir sem eru einir á ferð eða með vinnufélögum. Þá fer fólk með góða menntun þangað frekar en minna menntað fólk.

¹⁰ Skýringin á því að íbúar frá Norður-Ameríku og Bretlandseyjum koma mun lakar út hér en þegar spurt er um áhuga þeirra á sögu og menningu Íslendinga, og annað hér að framan, skýrist líklega að verulegu leyti af því að þeir staðir sem hér um ræðir eru allir á landsbyggðinni. Kannanir sýna að sumarferðamenn frá þessum markaðssvæðum fara mun minna um landsbyggðina en íbúar flestra annarra markaðssvæða og dvelja skemmst þeirra á Íslandi.

8.0 Álit á nokkrum söfnum, sýningum og sögustöðum 2012-2014



Vikingaheimar í Reykjanesbæ.

Rannsóknir og ráðgjöf ferðapjónustunnar (RRF) hafa m.a. haft umsjón með vettvangskönnunum á eftirtöldum söfnum, sýningum og sögustöðum árin 2013 og 2014:

- *Reykholti í Borgarfirði*
- *Skógasafni*
- *Pingvöllum*
- *Vikingaheimum*
- *Rokksafni Íslands*
- *Duushúsum í Reykjanesbæ*

Í þessum könnunum voru ferðamenn beðnir um að gefa ýmsum þáttum á stöðunum einkunn á bilinu 1-10 (10 hæsta einkunn), m.a. fyrir heildarupplifun af staðnum og þjónustu starfsfólks.

Útkoman var býsna góð. Þannig gáfu erlendir ferðamenn heildarupplifun sinni af stöðunum sex meðaleinkunnir á bilinu 8,2 til 9,2. Meðaleinkunn allra staðanna fyrir heildarupplifun var 8,8.

Meðaleinkunnir fyrir þjónustu starfsfólks voru að jafnaði enn hærri, eða 8,1 til 10,0. Meðaleinkunn allra staðanna fyrir þjónustu starfsfólks var 9,3.

Þessar niðurstöður sýna að erlendir gestir umræddra staða voru langflestir ánægðir með þjónustuna og upplifunina, þó alltaf megi betur gera eins og dæmin sanna. Ekki er þó hægt að yfirfæra þessar niðurstöður á upplifun ferðamanna almennt á söfn, sýningar og sögustaði á Íslandi. Til þess þyrfti að framkvæma sambærilegar rannsóknir á fleiri slíkum stöðum. Þó má telja líklegt að niðurstöðurnar gefi vísbendingar um að erlendir ferðamenn fari flestir ánægðir á braut eftir heimsóknir sínar á íslensk söfn, sýningar og sögustaði.